

Käyttöohje

EduMic



Johdanto

Tämä käyttöohje opastaa uuden EduMic-mikrofonin käytössä ja huollossa. Lukekaa käyttöohje huolella mukaan lukien Varoitukset. Näin saatte parhaan hyödyn uudesta EduMicistäne.

Ottakaa yhteyttä kuuloalan ammattilaiseen, jos teillä on lisäkysymyksiä EduMicin käytöstä.

Käytettävyyden parantamiseksi käyttöohje sisältää navigointipalkin, jonka avulla voitte liikkua osioiden välillä vaivattomasti.

| **Tietoa** | [Aloitus](#) | [Käyttö](#) | [Muut tilat](#) | [Varoitukset](#) | [Lisätiedot](#) |

Käyttötarkoitus

Käyttötarkoitus	EduMic on tarkoitettu langattomaksi mikrofoni- ja lähettimiksi, joka välittää puheen ja muut äänisignaalit kuulokojeisiin.
Käyttöaiheet	Ei käyttöaiheita
Käyttäjät	Aikuiset ja yli 3-vuotiaat lapset
Käyttöympäristö	Luokkahuone / Henkilökohtainen käyttö
Käytön esteet	Aktiivisten implanttien käyttäjien on noudatettava erityistä varovaisuutta laitetta käyttäessään. Lisätietoa löytyy Varoitukset-osiosta.
Kliiniset hyödyt	Katsokaa kuulokojeen kliiniset hyödyt

Sisällys

Tietoa

Käytön aloitus	7
Esittely	8

Aloitus

EduMicin osat ja toiminnot	10
EduMicin kytkeminen PÄÄLLE ja POIS PÄÄLTÄ	14
Mikrofonitilan vaimennus	15
EduMicin ja kuulokojeiden pariliitäntä	16
EduMicin ja ladattavien kuulokojeiden pariliitäntä	18
EduMicin lataaminen	20

Käyttö

Alhaisen akkutehon ilmaisin	21
Akun kesto	22
Latausaika	23
Pariliitännän hallinta	24
Pariliitännöjen poistaminen	25
Pyörivän pidikkeen käyttö	26
EduMic huolto	27

Muut tilat

Ulkoisiin äänilähteisiin yhdistäminen	28
Luokkahuonejärjestelmään yhdistäminen	30
FM-suojus	33
Induktiosilmukkajärjestelmään yhdistäminen	34

Varoitukset

Varoitukset	36
-------------	----

Lisätiedot

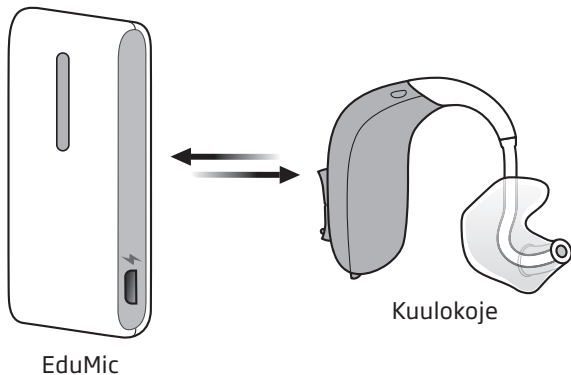
Käyttöolosuhteet	39
Vianmääritys	40
Takuu	43
Tekniset tiedot	44

Käytön aloitus

EduMicin ja kuulokojeiden välille täytyy muodostaa pariliitäntä ennen EduMicin käyttöönottoa.

Pariliitäntä tallentuu laitteeseen, joten liitäntä täytyy muodostaa vain kerran. Katsokaa lisätietoja osoitteesta www.oticon.global/compatibility.

EduMicin ja kuulokojeiden pariliitäntä



Siirtykää
sivulle

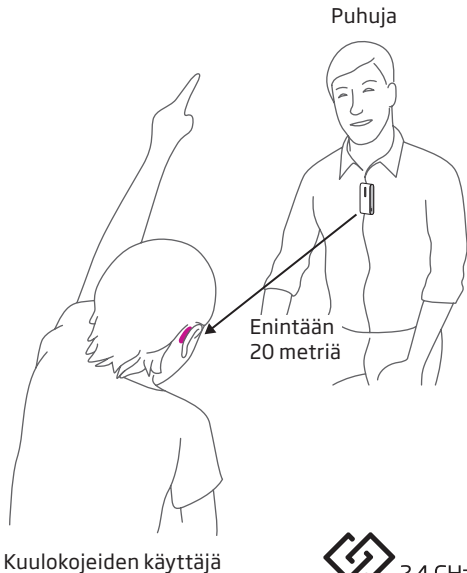
16
tai
18

Esittely

EduMic voi suoratoistaa ääntä Oticon-kuulokojeisiin 2.4 GHz:n teknologialla. Kuulokojeet vastaanottavat äänen erityisen EduMic-ohjelman avulla.

Mikrofonitila

Käynnistäessänne EduMicin, vihreä merkkivalo syttyy. Tämä kertoo mikrofonitilan olevan käytettävissä. EduMicin mikrofoni poimii puhujan äänen ja siirtää sen kaikkiin pariliitettyihin kuulokojeisiin. Näin kukin kuulokojeiden käyttäjä kuulee puhujan äänen selkeästi ja keskeytyksettä, välttyen melun ja jälkikaiunnan aiheuttamalta negatiiviselta vaikutuksilta, joka johtuu ääniympäristöstä tai etäisyydestä puhujaan.



Langattoman mikrofonin tarjoamasta suorasta yhteydestä puhujaan hyötyvät kaikki iästä riippumatta.

EduMicin tilat

EduMicissä on neljä erilaista toimintatilaa:

- Mikrofonitila (20 m kantama)
- Liitintila (20 m kantama)
- FM-tila (3 m kantama)
- Induktiokelatila (3 m kantama)

Kun liitinjohto on yhdistetty laitteeseen, EduMic on **liitintilassa** ja suoratoistaa tuloäänet ulkoisesta äänilähteestä suoraan kuulokojeisiin.

Suoratoisto mikrofoni- ja liitintiloissa on suunniteltu viestintään, jossa yksi henkilö viestii useammalle.

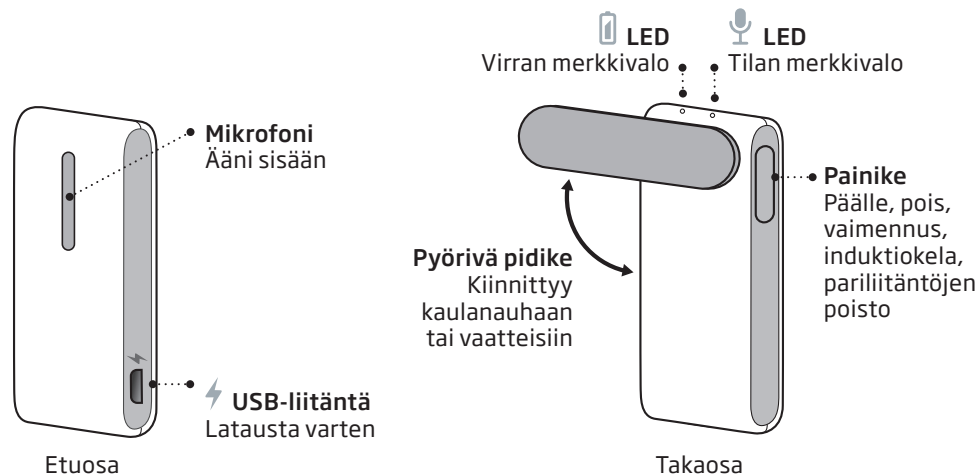
Kun FM -vastaanotin on liitetty laitteeseen, EduMic on **FM-tilassa** ja suoratoistaa ääntä toisesta langattomasta luokkahuonejärjestelmästä.

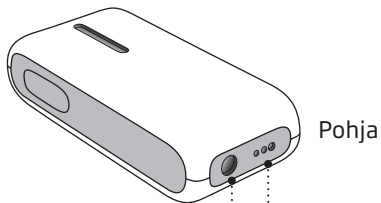
Kun **induktiokelatila** on käytössä, EduMic suoratoistaa ääntä induktiosilmukkajärjestelmästä.

Suoratoisto FM- ja induktiokelatilassa on suunniteltu henkilökohtaiseen käyttöön joko luokkahuoneessa (FM-tila) tai yleisessä tilassa (induktiokelatila).

Induktiokelaa tai DAI-liitäntää käytettäessä voi ilmetä katkoksia. Tällöin EduMic resetoi asetukset ja palauttaa valitun kuunteluohjelman nopeasti.

EduMicin osat ja toiminnot





Pohja

3,5 mm:n tuloliitin

Ulkoiset äänilähteet

FM-liitin

(DAI)

Yleiset

vastaanottimet

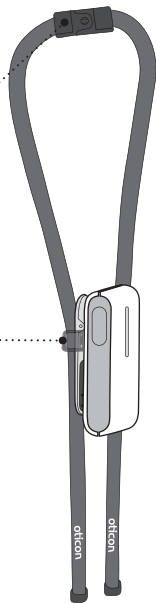
Tilan merkkivalo	Tila
Vilkkuva sininen	Pariliitäntä käynnissä
Valkoinen	Aloitus
Vihreä	PÄÄLLÄ/mikrofonitila
Vilkkuva vihreä	Mikrofonitilan vaimennus
Keltainen	Liitin/FM-tila
Vilkkuva keltainen	Liitin/FM-tilan vaimennus
Punainen	Pariliitännät poistettu
Aniliininpunainen	Induktiokelatila
Vilkkuva aniliininpunainen	Induktiokelatilan vaimennus
Virran merkkivalo	Tila
Valkoinen	Aloitus
Vihreä	Ladattu täyteen
Vilkkuva keltainen	Lataa
Vilkkuva punainen	Akun virta vähissä

Kaulanauhan osat ja toiminnot

Aukeava turvalukko
Äkilliseen poistoon

Säädettävä kiinnike
Nauhan yksilölliseen
säätämiseen

Kaulanauha
EduMicin
kanssa



Kaulanauhan käyttö

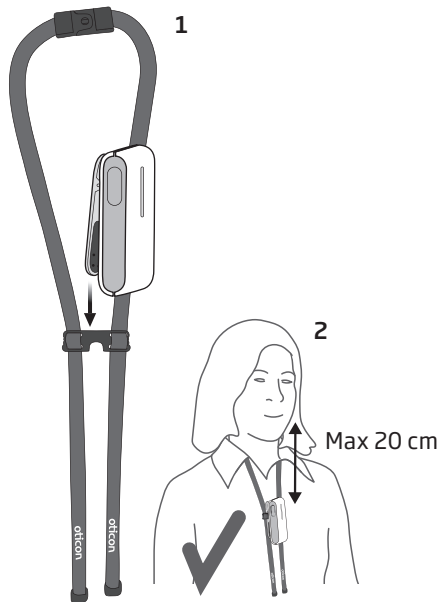
Kun EduMiciä käytetään kaulanauhassa, etäisyys suun ja EduMicin yläosan välillä saa olla enintään 20 cm.

1. Kiinnittäkää pidike säädettävään kiinnikkeeseen.
2. Ripustakaa turvanauha kaulan ympärille ja säätäkää se kiinnikkeellä oikealle etäisyydelle suustanne.

Vinkejä:

Hälyn vaimentamiseksi kuulokojeissa suosittelemme, että vaimennatte mikrofonin käsitellessänne sitä käyttövalmiiksi.

EduMiciä ei tule sijoittaa korujen tai muiden kovien esineiden lähelle.



EduMicin kytkeminen PÄÄLLE ja POIS PÄÄLTÄ



PÄÄLLÄ/Mikrofonitila:

- Painakaa painiketta 2:n sekunnin ajan, kunnes molemmat merkkivalot muuttuvat VALKOISIKSI. Odottakaa 10 sekuntia, jotta tilan merkkivalo muuttuu VIHREÄKSI. EduMic on nyt päällä, ja mikrofoni on käyttövalmis.

POIS PÄÄLTÄ:

- Painakaa painiketta 2:n sekunnin ajan, kunnes tilan merkkivalo sammuu.

Mikrofonitilan vaimennus

Vaimennustoimintoa voidaan käyttää EduMicistä suoratoistettavan äänen vaimentamiseen. Painakaa painiketta lyhyesti vaimentaaksenne EduMicistä suoratoistettava ääni.



Vaimennus:

- Painakaa painiketta lyhyesti. Tilan merkkivalo vilkkuu VIHREÄNÄ. EduMicistä suoratoistettava ääni on nyt vaimennettu.

Vaimennuksen poisto:

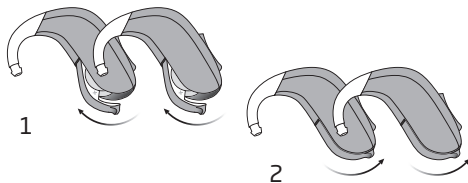
- Poistaaksenne EduMicin vaimennus painakaa painiketta uudestaan lyhyesti.

EduMicin ja kuulokojeiden pariliitäntä

Varmistakaa, että EduMic on PÄÄLLÄ.



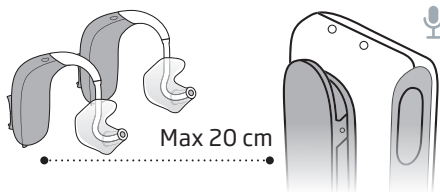
Kuulokojeiden asettaminen pariliitäntätilaan



1. Sammuttaa kuulokojeet avaamalla paristokotelo.
2. Käynnistää kuulokojeet sulkemalla paristokotelo.

Kuulokojeet voidaan seuraavien 3 minuutin aikaan pariliittää EduMicin kanssa.

Kuulokojeiden pariliitântä



Asettakaa kuulokojeet EduMicin lähelle.

On suositeltavaa suorittaa pariliitântä vain yhteen kuulokojepariin kerrallaan.

Tilan merkkivalo vilkkuu SINISENÄ, kun pariliitântä käynnissä.

Valmiina käyttöön



Kun pariliitântä on valmis, merkkivalo lakkaa vilkkumasta SINISENÄ ja muuttuu VIHREÄKSI.

EduMic on nyt valmis kuulokojeiden kanssa käytettäväksi.

Jos laitteeseen täytyy pariliittää useampi kuulokojepari, toistakaa edellä mainitut vaiheet.

EduMicin ja ladattavien kuulokojeiden pariliitäntä

Varmistakaa, että EduMic on PÄÄLLÄ.



Kuulokojeiden asettaminen pariliitäntätilaan

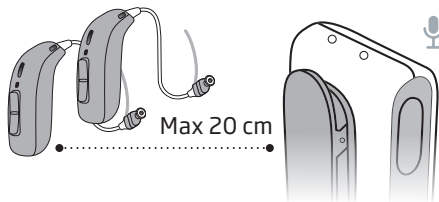
1. POIS PÄÄLTÄ
2. PÄÄLLÄ



1. Sammuttakaa kuulokojeet painamalla kuulokojeen painikkeen alaosaa 3:n sekunnin ajan.
2. Käynnistäkää kuulokojeet painamalla kuulokojeen painikkeen alaosaa 2:n sekunnin ajan.

Kuulokojeet voidaan seuraavien 3:n minuutin aikaan pariliittää EduMicin kanssa.

Kuulokojeiden pariliitettä



Asettakaa kuulokojeet EduMicin lähelle.

On suositeltavaa suorittaa pariliitettä vain yhteen kuulokojepariin kerrallaan.

Tilan merkkivalo vilkkuu SINISENÄ, kun pariliitettä on käynnissä.

Valmiina käyttöön



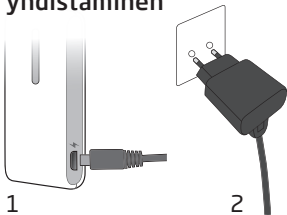
Kun pariliitettä on valmis, merkkivalo lakkaa vilkkumasta SINISENÄ ja muuttuu VIHREÄKSI.

EduMic on nyt valmis kuulokojeiden kanssa käytettäväksi.

Jos laitteeseen täytyy pariliittää useampi kuulokojepari, toistakaa edellä mainitut vaiheet.

EduMicin lataaminen

Virtalähteeseen yhdistäminen

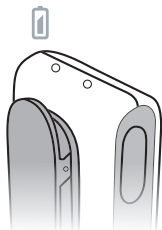


1. Liitäkää mikro-USB-kaapeli EduMicin latausporttiin.

2. Asettakaa laturi pistorasiaan.

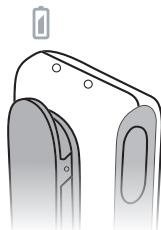
Tai liitäkää USB-latauskaapeli USB-virtalähteeseen.

Lataa



Virran merkkivalo vilkkuu Keltaisena latauksen ajan.

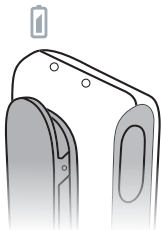
Lataus valmis



Kun akku on ladattu täyteen, virran merkkivalo muuttuu vihreäksi.

Alhaisen akkutehon ilmaisin

Kun akkuteho on alhainen, virran merkkivalo alkaa vilkkua PUNAISENA. Tämä tarkoittaa, että teillä on kaksi tuntia ennen kuin akku on tyhjä.



TÄRKEÄÄ

Latauksen aikana lataamisen merkkivalon pitäisi palaa tässä oppaassa kuvatulla tavalla. Jos lataamisen merkkivalo ei pala kuvatulla tavalla, irrottakaa laite laturista ja ottakaa yhteyttä kuuloalan ammattilaiseen.

Käyttäkää EduMicin lataamiseen mukana toimitettua USB-kaapelia tai virtalähdettä 5.0V/1A, CE- ja turvamerkittyä.



Akun kesto

Täyteen ladattu EduMic tarjoaa 10 tuntia käyttöä. Päivittäinen akun kesto riippuu EduMicin yksilöllisestä käytöstä. Esimerkiksi äänen suoratoistaminen liitintilassa kuluttaa enemmän akkua kuin käyttäjän äänen suoratoistaminen mikrofonitilassa.

Jos EduMicin akku on tyhjä, yhdistäkää se virtalähteeseen ladataksenne sen.

Optimaalisten latausolosuhteiden kannalta huoneen lämpötilan tulisi olla 20-30 °C.

Jos huomaatte, että akku ei toimi odotetulla tavalla, ottakaa yhteyttä kuuloalan ammattilaiseen.

Latausaika

Varmistakaa, että EduMic on ladattu täyteen ennen ensimmäistä käyttökertaa.

Suosittellemme lataamaan EduMiciä yön yli aina käytön jälkeen. Näin aloitatte päivän aina täyteen ladatulla EduMicillä.

Latausaika saattaa vaihdella riippuen akun jäljellä olevasta varauksesta. Jos EduMicin akku tyhjenee täysin, tavallinen latausaika on:

2,5 tuntia	1 tunti	0,5 tuntia
Ladattu täyteen	Ladattu 50 %	Ladattu 25 %

Latausprosessi lopetetaan automaattisesti, kun akku on ladattu täyteen. Jättäkää EduMic kiinni virtalähteeseen, kun ette käytä sitä.

Pariliitännän hallinta

Kuunnellakseen EduMicistä suoratoistettavaa äänisignaalia kuulokojeisiin tulee valita EduMic-ohjelma. Tämä voidaan tehdä automaattisesti tai manuaalisesti.

Automaattinen kuulokojeen ohjelman vaihto

EduMiciin voidaan tallentaa jopa 10:n kuulokojeparin pariliitännät. Kun joku tai jotkut näistä kuulokojepareista ovat 20 metrin etäisyydellä EduMicistä, kuulokojeet vaihtavat automaattisesti EduMic-ohjelmaan. Kuulokojeiden ohjelman vaihdon voi myös käynnistää EduMicillä vaimentamalla ja poistamalla vaimennuksen.

Manuaalinen kuulokojeen ohjelman vaihto

Jos EduMic on liitetty yli 10:een kuulokojepariin, kaikki pariliitännät eivät tallennu EduMiciin. Näissä tapauksissa kuulokojeen käyttäjä voi itse käynnistää EduMic-ohjelman kuulokojeistansa tai vaihtoehtoisesti kaukosäätimestään.

TÄRKEÄÄ

Tutustukaa kuulokojeiden käyttöohjeisiin, jotka antavat yksityiskohtaista tietoa käytössä olevan kuulokojeen toiminnoista.

Pariliitäntöjen poistaminen

EduMicistä voidaan poistaa kaikki pariliitännät, kun niitä ei enää tarvita. Pariliitännän uudelleen muodostaminen kuulokojeisiin takaa sen, että nämä kuulokojeet vaihtavat automaattisesti EduMic-ohjelmaan.

Varmistakaa, että EduMic on PÄÄLLÄ.



Pariliitäntöjen poistaminen



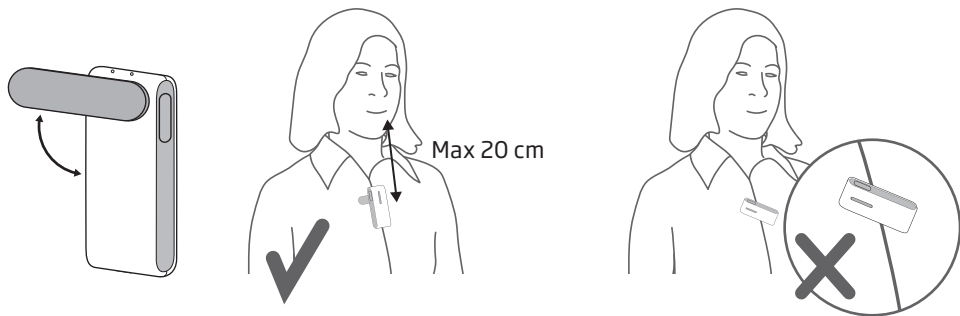
Painakaa painiketta 12 sekunnin ajan, kunnes tilan merkkivalo muuttuu PUNAISEKSI.

Kaikki kuulokojeiden pariliitännät on nyt poistettu EduMicistä.

Pyörivän pidikkeen käyttö

Kun EduMiciä käytetään mikrofonitilassa, pidäkää sitä kuvassa näkyvällä tavalla, pystysuorassa asennossa. Etäisyys suun ja EduMicin yläosan välillä saa olla enintään 20 cm. EduMiciä ei tule sijoittaa korujen tai muiden kovien esineiden lähelle.

Kiinnittäkää EduMic vaatteisiin pyörivän pidikkeen avulla.



EduMic huolto

EduMic hylkii kosteutta, mikä tekee sen puhdistamisesta nahkealla liinalla erittäin helppoa. On suositeltavaa puhdistaa se säännöllisesti.

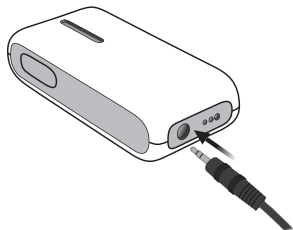
TÄRKEÄÄ

EduMiciä ei tule koskaan pestä tai upottaa veteen, alkoholiin tai muuhun voimakkaaseen puhdistusaineeseen.

Ulkoisiin äänilähteisiin yhdistäminen

3,5 mm:n tuloliitin antaa mahdollisuuden yhdistää EduMic ulkoisiin äänilähteisiin, kuten äänentoistolaitteisiin, esitystauluihin tai tietokoneisiin, tablettilaitteisiin jne.

Liitinkaapelin yhdistäminen



Asettakaa liitin liitintään.

Yhdistäkää liitinkaapeli ulkoiseen äänilähteeseen.

Varmistakaa, että EduMic on PÄÄLLÄ.

Liitintila



Kun liitinkaapeli on yhdistetty, tilan merkkivalo palaa Keltaisena.

EduMicin mikrofoni on pois päältä liitintilassa.

Vaimentaminen ja se poisto

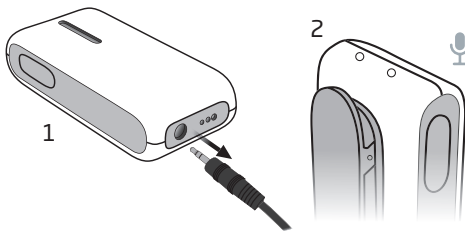


Painakaa painiketta lyhyesti vaimentaaksenne EduMicistä suoratoistettava ääni.

Tilan merkkivalo vilkkuu Keltaisena.

Poistaaksenne vaimennuksen painakaa painiketta uudestaan lyhyesti.

Paluu mikrofonitilaan



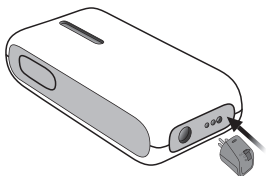
1. Irrottakaa liitin EduMicistä.

2. Tilan merkkivalo muuttuu vihreäksi, ja EduMic palaa mikrofonitilaan.

Luokkahuonejärjestelmään yhdistäminen

Järjestelmän muodostaminen vaatii FM-lähtetimen ja FM-vastaanottimen, jossa on Europin-liitin.

Vastaanottimen liittäminen



Liittäkää vastaanotin ja varmistakaa, että EduMic on PÄÄLLÄ.

Asettakaa EduMic oppilaan lähelle (max 3 m).

Käynnistäkää FM-lähetin aktivoitaksenne luokkahuonejärjestelmä.

FM-tila



Kun FM-vastaanotin on yhdistetty, tilan merkkivalo palaa Keltaisena.

EduMic-mikrofoni on pois päältä FM-tilassa.

Vaimennus ja sen poistaminen

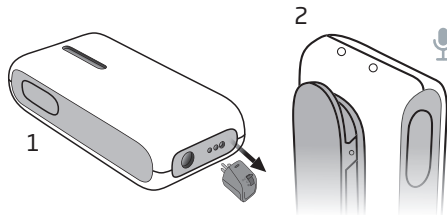


Painakaa painiketta lyhyesti vaimentaaksenne EduMicistä suoratoistettava ääni.

Tilan merkkivalo vilkkuu Keltaisena.

Poistaaksenne vaimennus painakaa painiketta uudestaan lyhyesti.

Paluu mikrofonitilaan



1. Irrottakaa vastaanotin EduMicistä.

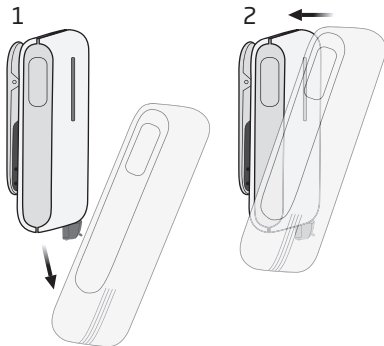
2. Tilan merkkivalo muuttuu vihreäksi, ja EduMic palaa mikrofonitilaan.

TÄRKEÄÄ

Lisätietoa käyttämästänne luokkahuonejärjestelmän toiminnasta saatte tutustumalla tuotteen mukana tulleisiin käyttöohjeisiin.

FM-suojus

Kun EduMiciin on kiinnitetty FM -vastaanotin, on suositeltavaa käyttää mukana tulevaa valkoista kumisuojusta, joka suojaa vastaanotinta vaurioilta.



TÄRKEÄÄ

FM-suojusta ei tule käyttää mikrofonitilassa. Suojus vääristää mikrofonin poimimaa tuloääntä.

Induktiosilmukajärjestelmään yhdistäminen



Induktiokela antaa suoran yhteyden induktiosilmukajärjestelmiin, joita on tyypillisesti teattereissa, kirkoissa ja luentosaleissa. Tämä symboli tai vastaavat merkinnät osoittavat, että tilaan on asennettu silmukajärjestelmä.

Varmistakaa, että EduMic on POIS PÄÄLTÄ.



Induktiokelatila



Painakaa painiketta noin 10 sekunnin ajan, kunnes merkkivalo muuttuu ANILIININPUNAISEKSI.

EduMic on nyt induktiokelatilassa, ja EduMicin mikrofoni on pois päältä. Toiminta-alue on 3 metriä.

Vaimennus ja sen poistaminen

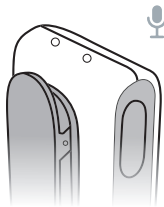


Painakaa painiketta lyhyesti vaimentaaksenne EduMicistä suoratoistettava ääni.

Tilan merkkivalo vilkkuu
ANILIINIPUNAISENA.

Poistaaksenne vaimennus painakaa painiketta uudestaan lyhyesti.

Induktiokelatilasta poistuminen



Painakaa painiketta 2 sekunnin ajan, kunnes tilan merkkivalo sammuu.

Varoitukset

Tutustukaa huolellisesti seuraaviin yleisiin varoituksiin ennen EduMicin käyttöä henkilökohtaisen turvallisuutenne ja oikean käytön varmistamiseksi. Ottakaa yhteyttä kuuloalan ammattilaiseen, jos kohtaatte yllättäviä toimintoja tai vakavia tilanteita EduMicin kanssa tai sen käytön takia. Kuuloalan ammattilainen tukee teitä asian käsittelyssä ja, tarvittaessa, raportoimisessa valmistajalle ja/tai muille viranomaisille.

Tukehtumisvaara ja pienten osien nielemisvaara

EduMic, johon on liitetty vastaanotin, on säilytetävä lasten ja kaikkien sellaisten ulottumattomissa, jotka saattavat niellä vastaanottimen tai muutoin vahingoittaa itseään sillä. Vastaanottimen nieläisseen täytyy mennä lääkäriin välittömästi.

Tulenarkuus

EduMic on turvallinen normaaleissa käyttöolosuhteissa. EduMiciä ei ole testattu räjähtäviä kaasuja koskevien kansainvälisten standardien osalta.

Älkää siis käytäkö EduMiciä ympäristöissä, joissa on räjähdysvaara, esim. kaivoksissa, happirikkaissa ympäristöissä tai alueilla, jossa käsitellään helposti syttyviä anesteetteja.

Röntgen/CT/MR/PET -kuvaus, sähköhoito ja kirurgia

Älkää käytäkö EduMiciä röntgen-, CT-, MR- tai PET-kuvauksen, sähköhoidon tai leikkauksen aikana, sillä voimakkaat sähkömagneettiset kentät voivat vaurioittaa EduMiciä.

Kuumuus ja kemikaalit

EduMiciä ei saa koskaan altistaa korkeille lämpötiloille, esim. jättää aurinkoiseen paikkaan pysäköityyn autoon. EduMiciä ei saa kuivata mikroaalto- tai muussa uunissa.

Kosmetiikan, hiuskiinteiden, hajuvien, partavien, aurinkovoiteiden, hyönteiskarkotteiden ym. kemikaalit voivat vahingoittaa EduMiciä. Poistakaa EduMic ja antakaa aineiden kuivua ennen EduMicin käyttöä.

Häiriöt

EduMicin häiriönsietokyky on tarkoin tutkittu tiukimpien kansainvälisten standardien mukaan. Tästä huolimatta jotkin laitteet, kuten radio, matkapuhelin, kauppojen hälytyslaitteet ja muut langattomat laitteet, saattavat aiheuttaa häiriötä EduMicissä. Mikäli näin tapahtuu, loitontakaa häiriötä aiheuttavaa laitetta EduMicistä.

Käyttö lentokoneessa

EduMic sisältää Bluetooth-tekniikkaa. EduMiciä ei saa käyttää lentokoneessa, ellei siihen ole saatu erityistä lupaa lentohenkilöstöltä.

Aktiiviset implantit

EduMicin vaikutus ihmisten terveyteen on testattu ja tunnistettu tarkkaan SAR-arvoja (sähkömagneettisen energian ja jännitteen ihmiskehoon imeytymistä kuvaavia altistumisarvoja) koskevien kansainvälisten standardien mukaisesti.

Altistumisarvot ovat reilusti alle kansainvälisesti hyväksytyjen SAR-turvallisuusrajojen, jotka on määritelty ihmisten terveyttä ja aktiivisten lääkinnällisten laitteiden, kuten tahdistimien ja sydämen defibrillaattorien, käyttöä koskevissa standardeissa.

Ladattava akku

Älkää yrittäkö avata EduMiciä, sillä akku saattaa vahingoittua. Älkää koskaan yrittäkö vaihtaa akkua. Jos akun vaihto on tarpeen, ottakaa yhteyttä laitteen hankintapaikkaan. Huoltotakuu mitätöityy, mikäli havaitaan merkkejä väärinkäytöstä.

USB-kaapelilla ladattavien akkujen turvallisuus määräytyy ulkoisen laitteiston perusteella. Jos ulkoinen laite kytketään sähköpistorasiaan, ulkoisen laitteen on oltava IEC 62368-1:n tai vastaavan turvallisuusstandardin mukainen.

Varoitukset

Yhdistäminen ulkoisiin laitteisiin

Kun EduMic yhdistetään ulkoisella tulokaapelilla ulkoiseen laitteeseen (signaalilähteeseen), ulkoinen laite vaikuttaa käytön turvallisuuteen. Jos ulkoinen laite kytketään sähköpistorasiaan, ulkoisen laitteen on oltava IEC 62368-1:n tai vastaavan turvallisuusstandardin mukainen.

Kolmannen osapuolen laitteiden käyttö

Käyttäkää vain valmistajan toimittamia lisävarusteita, antureita tai kaapeleita. Yhteensopimattomat lisävarusteet voivat heikentää laitteen sähkömagneettista yhteensopivuutta (EMC).

Turvanauhan käyttö

Jos turvanauha tarttuu vahingossa kiinni johonkin sen ollessa kaulassa, se katkeaa välittömästi. Älkää koskaan yrittäkö lyhentää tai muokata turvanauhaa tavalla, jota ei ole hyväksytty. Turvanauhaa ei tule antaa alle 3-vuotiaiden lasten käyttöön.

Lataaminen

Ladatkaa EduMic 6 kuukauden välein ehkäistäkseenne akun vaurioitumista säilytyksessä.

Mahdollisia haittavaikutuksia

Tavallisesti allergiaa aiheuttamattomat materiaalit voivat joissain tapauksissa aiheuttaa ihoärsytystä tai muita sivuvaikutuksia erittäin herkille henkilöille.

Ottakaa yhteys lääkäriin, mikäli mainittuja tai muita haittavaikutuksia esiintyy.

Käyttö liikenteessä

EduMicin käyttö voi häiritä ympäristön tarkkailua. Kiinnittäkää huomiota ympäristöön käyttäessänne EduMiciä. Noudattakaa kansallisia liikennelainsäädännön määräyksiä liittyen viestintälaitteiden käyttöön liikenteessä.

Käyttöolosuhteet

Kosteus käytön, säilytyksen ja kuljetuksen aikana	15-93 % suhteellinen kosteus, ei tiivistyvä
Käyttölämpötila	+5 °C - +40 °C
Säilytyslämpötila	-20 - +30 °C Ladatkaa EduMic ennen säilytystä Ladatkaa tämän jälkeen 6 kuukauden välein
Kuljetuslämpötila	-20 - +60 °C
Ilmanpaine	700-1060 hPa

Vianmääritys

Ongelma	Mahdollinen syy
Heikentynyt ääni EduMicistä	Mikrofoniaukot on peitetty
	EduMic on sijoitettu liian kauas suusta
	EduMic on käännetty pois päin suusta
Ei ääntä EduMicistä	Kuulokojeet eivät käytä EduMic-ohjelmaa
	Pariliitäntä kuulokojeisiin epäonnistui
EduMic ei kykene muodostamaan pariliitäntää kuulokojeisiin	Oticon Opn- ja Oticon Siya -kuulokojeet on jo pariliitetty toiseen EduMiciin
	Kuulokojeet on pariliitetty toiseen EduMiciin, joka on päällä, ja 20 metrin kantoetäisyydellä
Liitintilassa kuuluu matalataajuinen ääni latauksen aikana	EduMic ei tue latausta ja äänen kuuntelua samalla laitteella/tietokoneella
Vaaleansininen vilkkuva valo, kun yritetään käynnistää EduMic	EduMicin akku on tyhjä
Molemmat LED-merkkivalot vilkkuvat PUNAISINA	Järjestelmävirhe

Ratkaisu

Siirtäkää EduMiciä niin, että vaatteet eivät peitä laitetta

Siirtäkää EduMic 20 cm:n päähän suusta

Kääntäkää EduMic osoittamaan suuta kohti Tutustukaa osioon: Turvanauhan käyttö

Vaimentakaa EduMic ja poistakaa vaimennus, tai pariliittäkää kuulokojeet uudestaan EduMiciin

Vaihtakaa/ladatkaa akkut varmistaaksenne, että kuulokojeissa on virtaa, ja muodostakaa pariliitännän uudestaan

Poistakaa kaikki pariliitännät kyseisestä EduMicistä, ja muodostakaa uusi pariliitännä sopivaan EduMiciin, koska kojeet voivat muodostaa pariliitännän vain yhteen EduMiciin

Sammuttakaa yhdistetty EduMic tai poistakaa sen kaikki pariliitännät yhdistääksenne kuulokojeet sopivaan EduMiciin

Ladatkaa EduMic laturin avulla

Ladatkaa EduMic

Ottakaa yhteyttä kuuloalan ammattilaiseen

Kansainvälinen takuu

Laitella on valmistajan myöntämä rajoitettu 12 kuukauden kansainvälinen takuu laitteen toimituspäivästä lähtien. Tämä rajoitettu takuu kattaa valmistus- ja materiaaliviat itse laitteessa, muttei siihen liittyvissä lisävarusteissa, kuten paristoissa, johdoissa, virtalähteissä jne. Ongelmat, jotka johtuvat laitteen virheellisestä tai huolimattomasta käsittelystä tai hoidosta, kohtuuttomasta käytöstä, onnettomuuksista, muun kuin valtuutetun osapuolen suorittamasta korjauksesta, altistumisesta korroosiota aiheuttaville olosuhteille, vieraiden esineiden kojeeseen joutumisen tai väärrien säätöjen aiheuttamista vaurioista, EIVÄT kuulu rajoitetun takuun piiriin ja saattavat mitätöidä takuun. Tämän takuun puitteissa, valmistaja valitsee oman harkintansa mukaan, korjataanko laite vai korvataanko se uudella samanlaisella. Tämä takuu ei vaikuta kansallisen lainsäädännön antamiin

laillisiin oikeuksiin koskien kulutustavaroiden kauppaa. Kuuloalan ammattilainen saattaa myöntää tätä rajoitettua takuuta laajemman takuun. Ottakaa häneen yhteyttä saadaksenne lisätietoja.

Jos laite tarvitsee huoltoa

Viekää kaukosäädin kuuloalan ammattilaiselle, joka saattaa pystyä hoitamaan pienemmät ongelmat ja tekemään tarvittavat säädöt välittömästi. Kuuloalan ammattilainen neuvoo teitä myös takuhuollon kanssa. Kuuloalan ammattilainen saattaa veloittaa palveluistaan.

Takuu

Todistus

Omistajan nimi: _____

Kuuloalan ammattilainen: _____

Kuuloalan ammattilaisen osoite: _____

Kuuloalan ammattilaisen puhelin: _____

Ostopäivä: _____

Takuuaika: _____ Kuukausi: _____

Sarjanro: _____

Tekniset tiedot

EduMic sisältää radiovastaanottimen, joka käyttää Bluetooth Low Energy- (BLE) ja omaa lyhyen kantaman radiotekniikkaa, jotka molemmat toimivat ISM-kaistalla 2.4 GHz. Radiolähetin on heikko ja aina alle 50mW, mikä vastaa 17 dBm:n kokonaissäteilytehoa.

EduMic noudattaa kansainvälisiä radiolähetin-, säteilyn ihmisaltistus- ja sähkömagneettisuusstandardeja.

Päällä pidettävänä tämä laite täyttää FCC:n ja IC RF altistumisrajat ja on testattu kosketuksessa ihmiskehoon. Laitetta ei pidä sijoittaa tai käyttää yhdessä minkään muun antennin tai lähettimen kanssa.

Laitteen koon asettamista rajoituksista johtuen kaikki asiaan liittyvät hyväksyntämerkinnät ovat tässä asiakirjassa.

EduMic sisältää ohjelman LittleFS © 2017, Arm Limited. Kaikki oikeudet pidätetään. Lisätietoa löytyy Tuki-sivuiltamme www.oticon.fi.

Lisätietoa löydätte tuotteen Tekniset tiedot -esitteestä osoitteessa: www.oticon.fi.

Valmistaja vakuuttaa, että tämä EduMic on yhteensopiva direktiivin 2014/53/EU keskeisten vaatimusten ja muiden asiaankuuluvien lausekkeiden kanssa.

Tämä lääkinällinen laite on Lääketieteellisiä laitteita koskevan asetuksen (EU) 2017/745 vaatimusten mukainen.

Yhteensopivuusvakuutus on saatavissa valmistajalta.



Oticon A/S
Kongebakken 9
DK-2765 Smørum
Denmark/Tanska



Elektroniikkajäte
on käsiteltävä paikallisen
lainsäädännön
edellyttämällä tavalla.



Tässä oppaassa käytettävien symbolien selitykset

	Varoitukset Varoituksen symbolin yhteydessä oleva teksti tulee lukea ennen laitteen käyttöä.
	Valmistaja Laitteen on valmistanut valmistaja, jonka nimi ja osoite ilmoitetaan symbolin vieressä. Osoittaa lääkinnällisten laitteiden valmistajan EU säännöksen 2017/745 ja 2017/746 mukaisesti.
	CE-merkintä Laitte noudattaa kaikkia EU:n vaatimia määräyksiä ja säädöksiä.
	Sähkö- ja elektroniikkalaiteromu (WEEE) Kuulokojeet, lisälaitteet, akut tai paristoton kierrätettävä paikallisen lainsäädännön edellyttämällä tavalla. Kuulokojeen käyttäjät voivat myös palauttaa elektroniikkaromun kuuloalan ammattilaiselle hävitettäväksi. Direktiivi 2012/19/EU sähkö- ja elektroniikkalaiteromusta (WEEE) kattaa elektroniikkalaitteet.
	Säädöstenmukaisuusmerkintä (RCM) Laitte noudattaa Australian tai Uuden-Seelannin markkinoille saapuvien laitteiden sähköturvallisuus-, sähkömagneettinen yhteensopivuus- (EMC) ja radiotaajuussäädöksiä.
	Kaksoiseristys Ilmoittaa, että tuotteen virtalähde on kaksoiseristetty. Tämä tarkoittaa, että riski yhden vian tapauksille on hyvin pieni.
	Sisäkäyttö Ilmoittaa, että tuote on hyväksytty sisäkäyttöön.
	TwinLink 2.4 GHz Laitte sisältää 2.4 GHz:n Bluetooth Low Energy -radioteknologiaa (BLE), joka tukee langatonta suoratoistoa Oticon-kuulokojeisiin, joissa on 2.4 GHz:n vastaanotin.



Induktiosilmukka

Tämä logo sisältää kuulemista helpottavalle järjestelmälle yleisen symbolin. "T"-kirjain osoittaa, että tilaan on asennettu induktiosilmukajärjestelmä.

Merkinnoissä käytettyjen muiden symbolien kuvaukset



Pidettävä kuivana

Osoittaa, että lääkinnällinen laite on suojattava kosteudelta.



Viitenumero

Osoittaa valmistajan viitenumeron lääkinnällisen laitteen tunnistamiseksi.



Sarjanumero

Osoittaa valmistajan sarjanumeron lääkinnällisen laitteen valmistuserän tunnistamiseksi.



Akkujen kierrätysmerkki

Litiumioniakkujen kierrätysmerkki

5.0V 500mA

Virtalähteen tulovirta

Ilmoittaa virtalähteen laitteeseen syöttämän sähkövirran voimakkuuden.



Laiteohjelmisto

Tässä laitteessa käytetty laiteohjelmistoversio



Lääkinnällinen laite

Tämä laite on lääkinnällinen laite.



Etelä-Afrikan ICASA-merkki

Ilmaisee, että laitteella on myyntilupa Etelä-Afrikassa.



Laitteen ainutlaatuinen tunniste

Ilmaisee laitteen yksilöllisen laitetunnistetiedon.



oticon
life-changing **technology**